

Beleidsplan PG 'de Eshof'

2024 – 2029

Inhoudsopgave

| | |
|---|----|
| Inleiding | 2 |
| 1. Identiteit | 4 |
| 2. Erediensten | 6 |
| 3. Pastoraat | 8 |
| 4. Diaconie | 10 |
| 5. Jeugd- en jongerenwerk | 12 |
| 6. ZWO, diaconaat in de wereld | 15 |
| 7. BRIES | 17 |
| 8. Vrijwilligers | 19 |
| 9. Samenwerken met andere geloofsgemeenschappen | 21 |
| 10. Communicatie | 23 |
| 11. Financiën en Beheer | 25 |

Inleiding

In dit Beleidsplan beschrijven we welke koers 'de Eshof' in de komende vijf jaar gaat varen: wie willen we zijn, wat inspireert ons, welke rol hebben we in de samenleving. En ook, wat betekent dat voor ons 'doen en laten'. Hoe geven we onze opdracht vorm in pastoraat en diaconie en welke inhoud geven we aan de activiteiten waarmee we 'kerkzijn.' Ook praktische zaken zoals de manier van omgaan met vrijwilligers en natuurlijk het beheer van het gebouw en de financiën hebben een plek in dit plan.

Het beleidsplan hebben we gemaakt om vijf jaar geldig te zijn. Gedurende die periode kijken we steeds of we de voornemens uit dit plan ook echt aan het uitvoeren zijn. Dat houdt ons bij de les. In die vijf jaar zullen we ook steeds weer (nieuwe) plannen maken en beslissingen nemen. Het beleidsplan is dan een fundament waar we op kunnen terugvallen. Dat neemt niet weg dat we natuurlijk ook steeds blijven nadenken en goed in de gaten houden wat de actualiteit van ons vraagt. Zo nodig stellen we ons beleid bij.

*Niet dat je weg puur over rozen gaat,
dat je nooit tranen van spijt voelt
of je dagen zonder pijn en smart zijn,
nee, dat alles wens ik je niet toe.
Maar wel is mijn wens
dat je mag groeien in wie je bent,
met de gaven die God je gegeven heeft.
Dat ze het hart van je geliefden
met blijheid mogen vervullen.
Ik wens dat je in vreugde en smart
Gods nabijheid blijft zoeken,
en dat Hij je mag zegenen
overvloedig en rijk.*

lerse zegenbede voor een pelgrim - R. Hornikx

Organisatie

'De Eshof' is onderdeel van de Protestantse Kerk Nederland (PKN) en voegt zich daarmee naar de kerkorde, de ordinanties en regelingen die daarbij horen. Deze worden in dit beleidsplan verder niet benoemd of geciteerd. We geven op onze eigen manier invulling aan de uitvoering daarvan. Buiten kijf staat dat we ons houden aan de Nederlandse wetgeving. Belangrijk voorbeeld is dat we privacy waarborgen volgens de AGV-regels. In dit beleidsplan beschrijven we met name de visie en intentie van waaruit we als 'de Eshof' gemeente willen zijn.

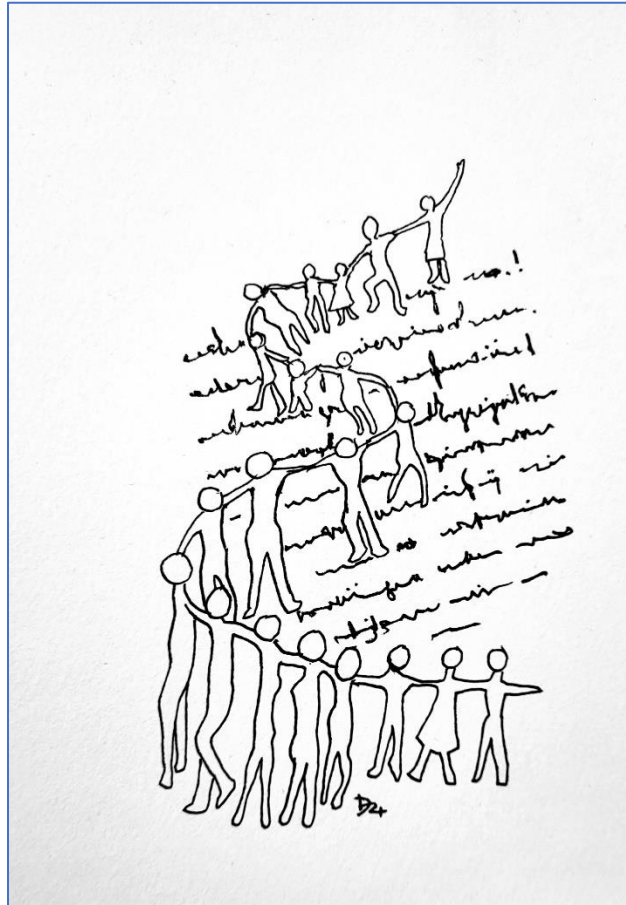
In de door de kerkenraad vastgestelde "Plaatselijke regeling" staat dat 'de Eshof' is georganiseerd rondom de kern van gemeentezijn: de eredienst, het pastoraat, jeugdwerk en diaconaat. Het beheer van gebouw en middelen zijn ondersteunend aan deze kern. Zo is ook de organisatie van de kerkenraad vormgegeven: een kleine kerkenraad en een minimale bezetting van het moderamen. Dat voorkomt dat 'de Eshof' gedreven wordt vanuit beheersmatig en beleidsmatig denken. Werkgroepen en commissies hebben veel regelruimte en eigen verantwoordelijkheid. Deze organisatievorm is dienend aan de kern: samen geloven in het dagelijks leven.

In het document "De Werkwijzen" is zorgvuldig en uitgebreid beschreven hoe 'de Eshof' de organisatie vormgeeft. Daarin is opnieuw de kern leidend, dus onze menskracht en aandacht gaat naar datgene wat er het meest toe doet: de relatie met God en de naaste.

Leeswijzer

In dit beleidsplan gaat het eerste hoofdstuk over onze identiteit. Dat werken we daarna uit in hoofdstukken over pastoraat, diaconie, jeugd- en jongerenwerk en ZWO (diaconaat in de wereld). Meer praktische onderwerpen komen vervolgens aan de orde in hoofdstukken over BRIES, vrijwilligers, samenwerken, communicatie en tenslotte over financiën en beheer.

1. Identiteit



'De Eshof' is een open gemeenschap waar ruimte is voor een diversiteit aan spiritualiteit, waarbij de Bijbelse verhalen onze eerste inspiratiebron zijn. Een vindplaats van geloof, hoop en liefde.

Gelijkwaardigheid van mensen is hét uitgangspunt van hoe we met elkaar omgaan: liefdevol en met respect voor diverse opvattingen. Vooral nieuwsgierig naar elkaar.

Als 'de Eshof' willen we ook van herkenbare betekenis zijn in de maatschappij. Om te beginnen in het dorp Hoewelaken en overal daarbuiten waar we een (bescheiden) bijdrage kunnen leveren.

Spiritualiteit

Spiritualiteit en geloof zijn levende begrippen, waaraan we steeds weer woorden proberen te geven. Wij willen leven uit de liefde van God. Er is ruimte om de gewoonten en dogma's uit onze traditie steeds opnieuw te bespreken en te wegen. Oude woorden en gebruiken zijn waardevolle en inspirerende bronnen. We putten eruit om in het hier en nu, vol energie, in gemeenschap met elkaar te leven. Zowel om de feesten van het leven te vieren als om in moeilijke en verdrietige situaties steun te voelen. We hechten in 'de Eshof' grote waarde aan deze zoektocht.

Zoeken doen we in de kerkdiensten in muziek, beelden, overdenking, gebed en rituelen. We doen het ook in ontmoeting en gesprek met elkaar, waarbij we nieuwsgierig zijn en niet noodzakelijk hoeven te overtuigen. Activiteiten van BRIES¹ geven ons steeds andere invalshoeken om te ontdekken en te leren, ook van niet (protestant) christelijke religies en overtuigingen. We zoeken actief contact met andere kerken en religies. We blijven veel samen optrekken met onze vrienden van de St. Paulus Geloofsgemeenschap.

Omgaan met elkaar

Mensen zijn mooi in hun verscheidenheid. We willen genieten van de diversiteit aan gewoonten, opvattingen en uiterlijke kenmerken. Daarbij is iedereen volstrekt gelijkwaardig en kan iedereen zich welkom voelen. Een oordeelvrije houding.

We vinden het belangrijk om elkaar – in 'de Eshof' en daarbuiten – zo goed mogelijk tot steun te zijn. Pastoraat en diaconaat zijn de georganiseerde vormen waarin we dat doen en ze liggen veelal in elkaars verlengde. We streven naar een uitnodigende houding en een lage drempel.

Oecumene als inspiratie en als opdracht

Actief werken aan de dialoog en de samenwerking met andere geloofsgemeenschappen is een vanzelfsprekend gevolg van onze identiteit. Met de christelijke kerken belijden we hetzelfde geloof, ook al zijn de vormen soms verschillend. We zien het als een opdracht van onze kerken om te laten zien dat we elkaar respecteren én samenwerken. We zoeken en vieren de overeenkomsten. We erkennen ook de verschillen en willen die vooral zien als mogelijke inspiratie om te leren en te groeien.

Rol in de samenleving

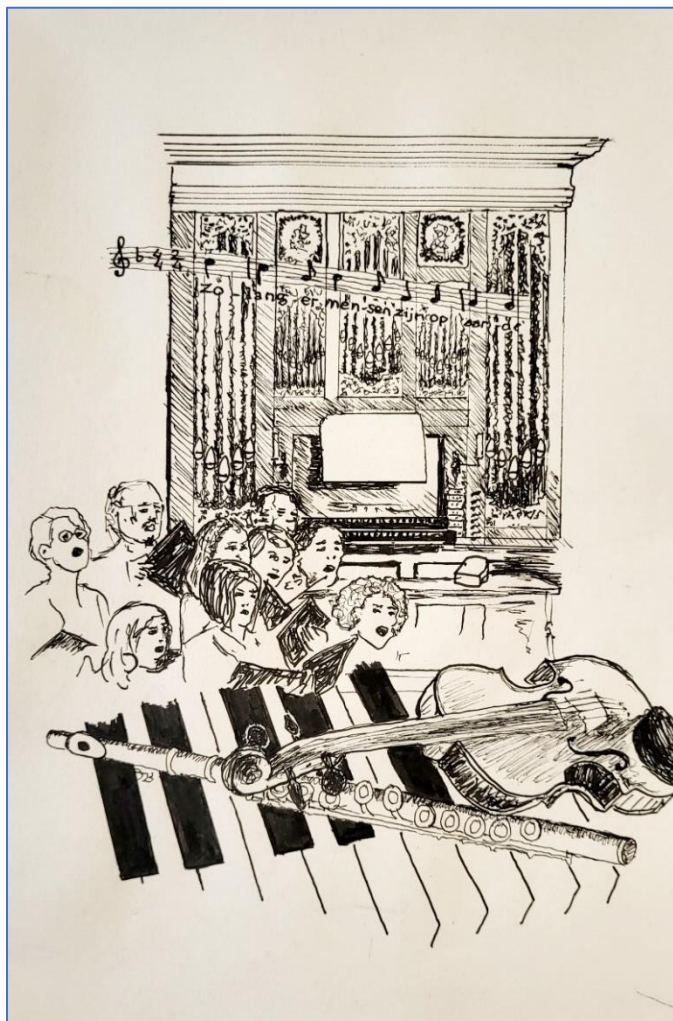
'De Eshof' staat voluit in de samenleving en wil graag een positieve bijdrage leveren. Om te beginnen heel praktisch in Hoevelaken door mee te doen aan of initiatief te nemen voor activiteiten die ook open staan voor mensen die geen lid zijn van 'de Eshof'. Actueel zijn de vragen rond de aandacht voor vluchtelingen en ons initiatief voor Welkom Rondom Tafels.. We hebben een gebouw dat we beschikbaar stellen en we hebben betrokken leden, die vaak beschikbaar zijn om te organiseren of te helpen. Noem het 'dienstbaarheid'.

We zien ook de rol van de kerk in de wereld. Ons geluid is van waarde naast velerlei andere. Door onze activiteiten en ons gedrag zo duurzaam mogelijk te maken nemen we onze verantwoordelijkheid, ook voor toekomstige generaties. Via ZWO²-activiteiten dragen we een bescheiden steentje bij.

¹ BRIES is de afkorting voor: Bezinning, Rust, Inspiratie, Educatie, Samen

² ZWO staat voor: Zending, Werelddiaconaat, Ontwikkelingssamenwerking

2. Erediensten



De zondagse kerkdiensten hebben een centrale rol in 'de Eshof'. Ze zijn een belangrijk wekelijks hoogtepunt, zowel voor onze zoektocht naar inspiratie als voor ontmoetingen met elkaar.

In de diensten is ruimte voor een variëteit aan vormen, waarin woord, muziek en symboliek elkaar versterken.

Woord, muziek en symboliek

Door er in de vormgeving van de liturgie zo goed mogelijk voor te zorgen dat woord, muziek en symboliek elkaar versterken wordt de kerkdienst een belevenis waarin alle aanwezigen inspiratie kunnen vinden, hoe divers ze ook zijn. Het geeft stof tot nadenken, daagt uit om te (her)overwegen en biedt inspiratie voor de week die komt. Een plek voor meditatie en stilte. En waar je je gesterkt kan voelen door het ontvangen van de zegen.

Vaste symbolen zijn het liturgisch centrum, de gedachtenishoek en de levensboom. Zij hebben mooie, zichtbare plekken en hebben een actieve rol in de dienst. Ook de liturgische vormgeving is belangrijk en we maken graag gebruik van beelden als ondersteuning van de eredienst.

Gewone en speciale vieringen

De wekelijkse zondagse diensten zijn voor veel van de gemeenteleden van 'de Eshof' een vast ijkpunt in de week. Voor anderen is het de zekerheid dat je er bij gelegenheid terecht kan.

De diensten worden ook online uitgezonden³ en kunnen later worden teruggekeken. Dat voegt een nieuwe dimensie toe aan onze toegankelijkheid en is een nieuwe manier van verbondenheid. Hoe dat het beste werkt zijn we aan het ontdekken, bijvoorbeeld hoe de maaltijd van de Heer ook online kan worden vormgegeven.

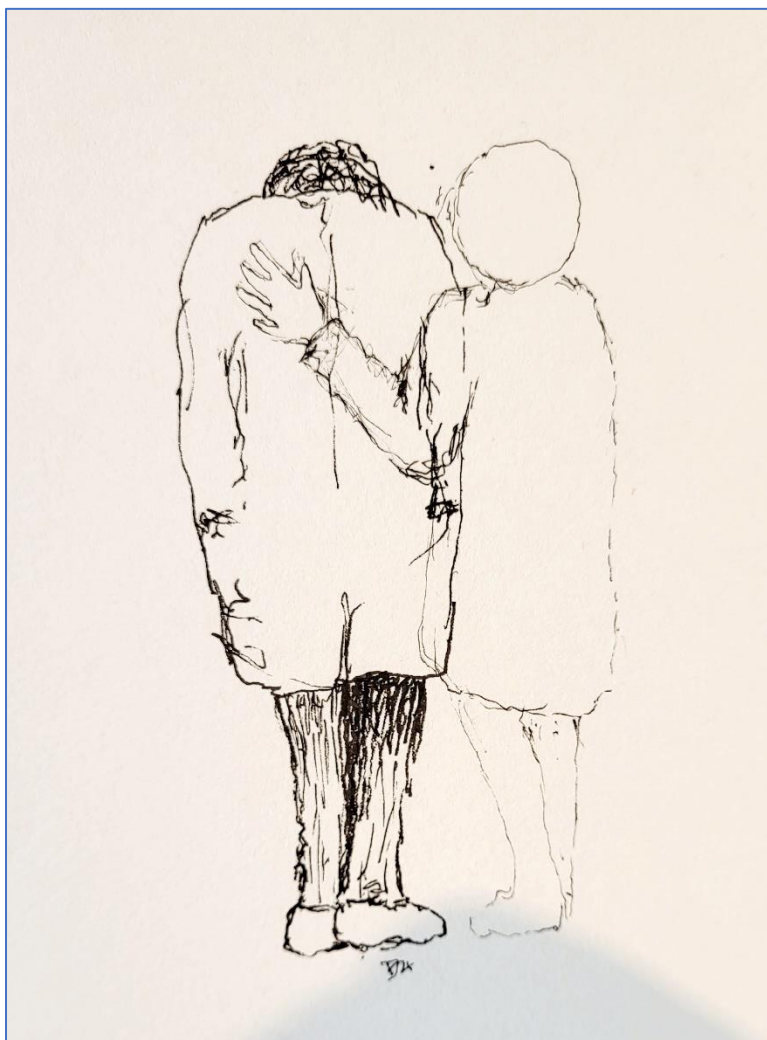
We maken van de erediensten op de christelijke feestdagen uitbundige diensten, vaak met muziek, symboliek, speciale teksten en/of verbeeldingen. Ook bij hoogtepunten in het leven, zoals geboorte en doop, bij het bevestigen van relaties en bij overlijden. De diensten waarin de maaltijd van de Heer wordt gevierd hebben voor velen een extra betekenis, vanwege het tastbaar worden van geloof en gemeente-zijn.

Ontmoeten en beleven

De kerkdiensten hebben een belangrijke rol als ontmoetingsplaats. Bij de koffie na de dienst is er aandacht voor elkaar. We kunnen die gelegenheid vaker benutten als start of slot van activiteiten, bijvoorbeeld van de jeugd. We bieden in de kerkzaal graag gelegenheid voor exposities van kunst en cultuur.

³ via de website kerkdienstgemist.nl

3. Pastoraat



Onder pastoraat verstaan we alle manieren waarmee we met mensen in verbinding blijven. Met elkaar als leden van 'de Eshof'. En ook met wie er op onze weg komt daarbuiten. Pastoraat is omzien naar elkaar, bemoedigen, troosten, vieren. Echte aandacht geven en ontvangen.

Kortom, pastoraat is het kloppend hart van 'de Eshof'. Het is een taak van alle gemeenteleden.

Pastorale activiteiten

In verbinding blijven met elkaar doen we door een grote verscheidenheid van activiteiten. Sommige zijn georganiseerde bijeenkomsten. De wijkteams organiseren wijkavonden als ze merken dat daar behoefte aan is. Een alternatief is het organiseren van ontmoetingsavonden voor combinaties van wijken of voor de hele gemeente. Voor ontmoeten worden mensen gewezen op activiteiten van bijvoorbeeld de diaconie, van BRIES, of 'de Eshof'-tuin. Het pastorale team experimenteert met nieuwe activiteiten, zoals maaltijden, openstellen van het kerkgebouw op vaste tijden, Whatsapp-groepen.

Voor het pastoraat zijn niet-georganiseerde activiteiten nog belangrijker. De mensen aandacht geven bij de koffie na de dienst, bij toevallige ontmoetingen in het dorp, of door te vragen of een bezoekje op prijs gesteld wordt. We zullen (pastoraal) contact ook 'actief aanbieden'. Zonder op te dringen, uitnodigend zijn en initiatief nemen om contact te leggen en vragen waaraan behoefte is. Daarbij extra oog hebben voor eenzame mensen. Dat is een rol die van alle gemeenteleden verwacht mag worden en waarin de contactpersonen en het pastorale team het voortouw nemen.

Pastoraal team

Voor de uitvoering van het pastorale werk is 'de Eshof' verdeeld in wijken. In elke wijk werkt een team van contactpersonen. Zij zijn de oren en ogen van het pastoraat. De pastoraalmedewerkers samen met de predikant ondersteunen de contactpersonen. Naast de wijkteams, signaleren ook betrokken gemeenteleden waar behoefte is aan contact en steun.

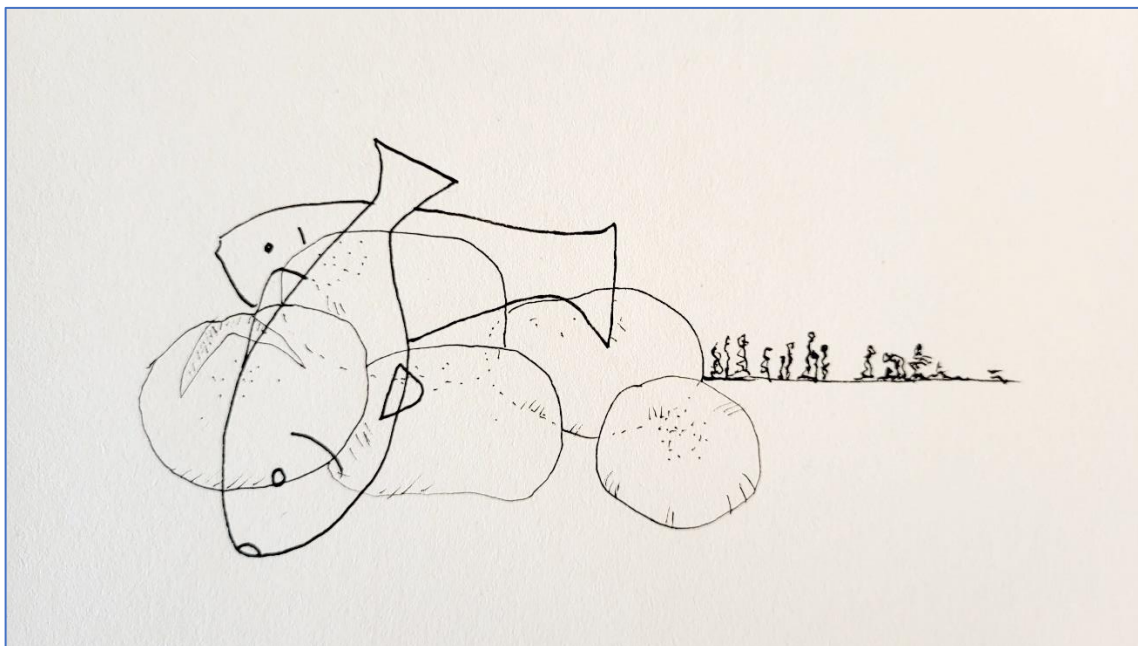
Nieuw ingekomen mensen

Een belangrijke taak van het pastoraat is te zorgen dat mensen die zich aansluiten bij 'de Eshof' zich welkom voelen, gemeenteleden leren kennen en aansluiting vinden bij de activiteiten.

Pastoraat ook buiten 'de Eshof'

De pastorale taak van 'de Eshof' gaat ook uit naar niet-gemeenteleden. Waar we eenzaamheid en behoefte aan contact opmerken, nemen we initiatief. We zijn inclusief naar elk mens. We maken ons pastoraat bekend bij organisaties als de Zonnebloem en de Hulpdienst.

4. Diaconie



Via de diaconie willen we als 'de Eshof' steun zijn voor mensen die hulp nodig hebben, in onze gemeente en daarbuiten. Niet alleen in woorden, maar juist in concrete actie. Dat kan financiële steun zijn voor wie het even niet redt. Het kan ook morele en praktische steun zijn voor de mensen die in onze maatschappij in de verdrukking komen of geïsoleerd raken.

Vinden en gevonden worden

Als diaconie is het belangrijk dat we de mensen en de situaties waarin onze hulp nodig is kennen. Daarom is een effectief netwerk in 'de Eshof' en in Hoevelaken belangrijk. De diaconie onderhoudt actief contact met de predikant en de pastoraalwerkers. We zorgen dat we als leden van de diaconie ook persoonlijk bekend zijn, bijvoorbeeld via goede publiciteit en zichtbaarheid bij onze activiteiten. Daardoor signaleren we zelf waar hulp nodig is én worden we door anderen attent gemaakt op mensen en situaties die diaconale hulp nodig hebben.

Dat geldt ook buiten 'de Eshof'. We houden actief contact met de andere kerkelijke gemeenschappen in Hoevelaken en Nijkerk en participeren in het Diaconaal Platform Nijkerk. Bij voorkeur doen we activiteiten samen. We onderhouden actief contact met groepen zoals de Zonnebloem, thuiszorgorganisaties, de hulpdienst Hoevelaken, het Leger des Heils en de gemeente Nijkerk. Zo weten we van trieste situaties en zijn we op de hoogte waar we misschien in uiterste noodzaak hulp bij tijdelijke huisvesting kunnen bieden. Voor alle relaties geldt: zorgen dat we bekend zijn, zodat anderen ons actief kunnen benaderen. In deze tijd zijn statushouders en vluchtelingen die in Hoevelaken zijn ondergebracht een groep die ook onze aandacht verdient, daar gaan we expliciet aandacht aan besteden

Concrete acties en anonieme hulp

De diaconie organiseert een aantal vaste concrete acties. In de periode van dit beleidsplan denken we dat de Kerstactie voor 75-plus gemeenteleden en de vakantietassen-actie voor kinderen tot plusminus 12 jaar goed blijven passen in de opdracht van de diaconie. Deze activiteiten worden vrij autonoom georganiseerd door gemeenteleden.

De hulp aan individuele personen of situaties gebeurt anoniem en in vertrouwelijkheid. De diaconie richt zich op incidentele situaties waar hulp nodig is. Niet op structurele, langdurige hulp.

Financieel

Het budget waarover de diaconie beschikt komt binnen uit de collectes en specifieke giften. De diaconie heeft een 'noodfonds' voor eenmalige hulp aan mensen die in nood zijn. Voor de ZWO komen de inkomsten voornamelijk uit de vrijwillige bijdragen van de gemeenteleden, uit collectes en uit speciale projecten.

Het bestemmen en besteden van het geld van de diaconie gebeurt meestal vertrouwelijk. Daarom zullen bij alle beslissingen tenminste twee en liefst drie leden van de diaconie betrokken zijn.

Maaltijd van de Heer

Diaconie betekent ook wel 'dienen aan tafel'. De diaconie is daarom verantwoordelijk voor het organiseren van de maaltijd van de Heer in de kerkdiensten. Vanuit de identiteit van open gemeente is iedereen genodigd aan de maaltijd van de Heer, ongeacht leeftijd, geartheid, gemeentelid of gast. Op aanvraag kan in bijzondere gevallen de maaltijd van de Heer bij ernstig zieke gemeenteleden thuis worden gevierd.

We organiseren ook andere vormen van delen en gezamenlijke maaltijden.

5. Jeugd- en jongerenwerk



Als 'de Eshof' willen we de kinderen en jongeren laten beleven en ervaren wat de waarde is van een gemeenschap.

Een gemeenschap waarin de waarden vanuit het christelijke geloof in de praktijk worden gebracht. Ook een gemeenschap waarin ze alle ruimte ervaren om vragen te stellen en tradities en gewoonten ter discussie te stellen.

Daarmee willen we een waardevolle toevoeging zijn in de groei van kinderen en jongeren, naast gezin, school, sport, etc.

In het jeugd- en jongerenwerk zien we vier groepen die sterk van elkaar verschillen:

- Kinderen van 0 – 4 jaar
- Kinderen in de basisschoolleeftijd van 4- 12 jaar
- Jeugd van 12 – 16 jaar
- Jongeren ouder dan 16 jaar

Kinderen en jongeren komen veelal met hun ouders naar de kerk en in aanraking met 'de Eshof'. Veel van wat in 'de Eshof' gebeurt kan een positieve rol spelen in de beleving en het gesprek in het gezin. We willen als 'de Eshof' ook open staan voor initiatieven die onze gemeenschap aantrekkelijk en toegankelijk maken voor jongeren die niet uit christelijke (protestantse) gezinnen komen. Ook voor hen die in hun gezin niet de geborgenheid krijgen die elk kind of jongere verdient.

Kinderen van 0 – 4 jaar

Voor deze groep kinderen zijn geen activiteiten. Zo nodig organiseren we op speciale zondagen oppas voor de kleinsten.

Kinderen in de basisschoolleeftijd van 4 – 12 jaar

Deze groep kinderen komt met de ouders mee naar de kerkdiensten, of neemt in sommige gevallen de ouders mee naar de kerk. We willen de kerkdiensten zo houden dat zij ook voor deze groep kinderen aantrekkelijk zijn: speels, niet saai, ruimte voor meedoen door de kinderen. Zowel volwassenen als kinderen vinden het fijn dat jong en oud aanwezig zijn. Dat laat zien dat we een gemeenschap zijn.

Deze groep bieden we de gelegenheid om kennis op te doen over geloof en de (kerk)gemeenschap. Bijvoorbeeld in de vorm van basiscatechese, of in een vorm die beter aanspreekt. Als voorbereiding op een maatschappij in verandering bieden we een breed programma, waarin ook overtuigingen van andere religies en andere gemeenschappen aan de orde komen. In basiscatechese-groepen kunnen de kinderen ook plezier hebben met elkaar en een fijn groepsgevoel ervaren.

Jeugd van 12 – 16 jaar

Voor deze groep zit het ervaren van een waardevolle gemeenschap in activiteiten met leeftijdsgenoten. In de praktijk samen positieve ervaringen opdoen die voortkomen uit de waarden die we als 'de Eshof' belangrijk vinden. Voorbeelden zijn 'nacht zonder dak' en meedoen met diaconale projecten. Zie ook in het hoofdstuk over ZWO.

Voor deze groep zijn de kerkdiensten niet aantrekkelijk. We aanvaarden dat als een gegeven in deze tijd. Om toch binding met de gemeenschap te houden worden activiteiten waar mogelijk georganiseerd gekoppeld aan de tijdstippen van de kerkdiensten.

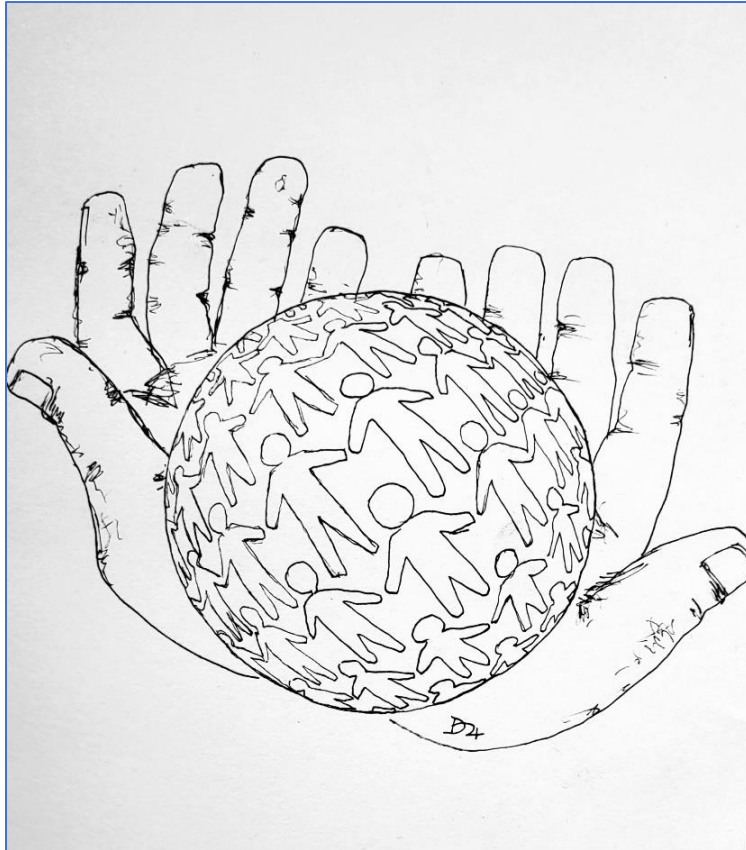
Jongeren ouder dan 16 jaar

Het is een maatschappelijk gegeven dat veel jongeren van deze groep de kerk verlaten. Dat wil zeggen dat ze niet meer meedoen aan de gebruikelijke activiteiten van een kerkgemeenschap als 'de Eshof'. Ook verlaten velen 'het geloof van hun ouders'. Toch is er ook in deze groep wel behoefte aan gesprek over en beleving van zingeving en samenhang.

We zien ook dat veel jongeren in deze groep het moeilijk hebben. Ze ervaren veel (prestatie)druk en bijvoorbeeld depressieve klachten komen te veel voor. We willen als 'de Eshof' waar mogelijk een plek

te bieden hebben waar jongeren terecht kunnen als ze daar behoefte aan hebben. We gaan daarom op zoek naar de rol die 'de Eshof' in Hoevelaken kan spelen voor deze groep. We willen dat doen samen met andere organisaties, bijvoorbeeld in de zorg of van de overheid.

6. ZWO, diaconaat in de wereld



Via ZWO, diaconaat in de wereld ondersteunt 'de Eshof' - geïnspireerd door onze christelijke waarden - projecten buiten Nederland waar mensen hulp nodig hebben. We ondersteunen met geld en met betrokkenheid.

We willen de gemeenteleden van 'de Eshof' en inwoners van Hoevelaken bewuster maken van de nood in de wereld en met concrete activiteiten betrokkenheid nastreven en ons werk zichtbaar maken.

Zending, Werelddiaconaat en Ontwikkelingssamenwerking

De afkorting ZWO staat voor Zending, Werelddiaconaat en Ontwikkelingssamenwerking. We geven nu een eigentijdse betekenis aan deze begrippen:

Zending: Verbinding tussen religies en steun aan allen die dit nastreven. Het draait om bezieling en identiteit.

Werelddiaconaat: Dienstbaar zijn aan anderen die nú onze hulp nodig hebben.

Ontwikkelingssamenwerking: Ondersteunen van ontwikkeling door kennis en financiële bijdragen.

Kortom, diaconaat in de wereld. De afkorting ZWO blijven we als een 'eigen naam' van deze activiteit gebruiken. Die naam vullen we consequent aan met '*diaconaat in de wereld*'.

Diaconaal project

'De Eshof' stelt een diaconaal project in een buitenland centraal in haar werk voor jongeren en volwassenen. We kiezen daarvoor projecten waar mensen zich lokaal inzetten voor hun medemensen. Door financieel bij te dragen helpen we een project vooruit en zijn we tegelijkertijd morele sponsor. We werken daarin samen met betrouwbare organisaties ter plaatse, die een langdurig commitment hebben.

Jongeren

ZWO heeft een belangrijke taak om de jongeren van 'de Eshof' en breder in Hoewelaken te betrekken. Jongeren in de leeftijd van 15-21 jaar werken mee aan het diaconaal project. Ze gaan aan de slag in het project en vertellen er over in de Eshof en in het dorp. Ook met activiteiten zoals 'Solidaridad' en 'Nacht zonder Dak' bereiken we jongeren (8-14) met ons verhaal. Zie ook in het hoofdstuk over jeugd- en jongerenwerk.

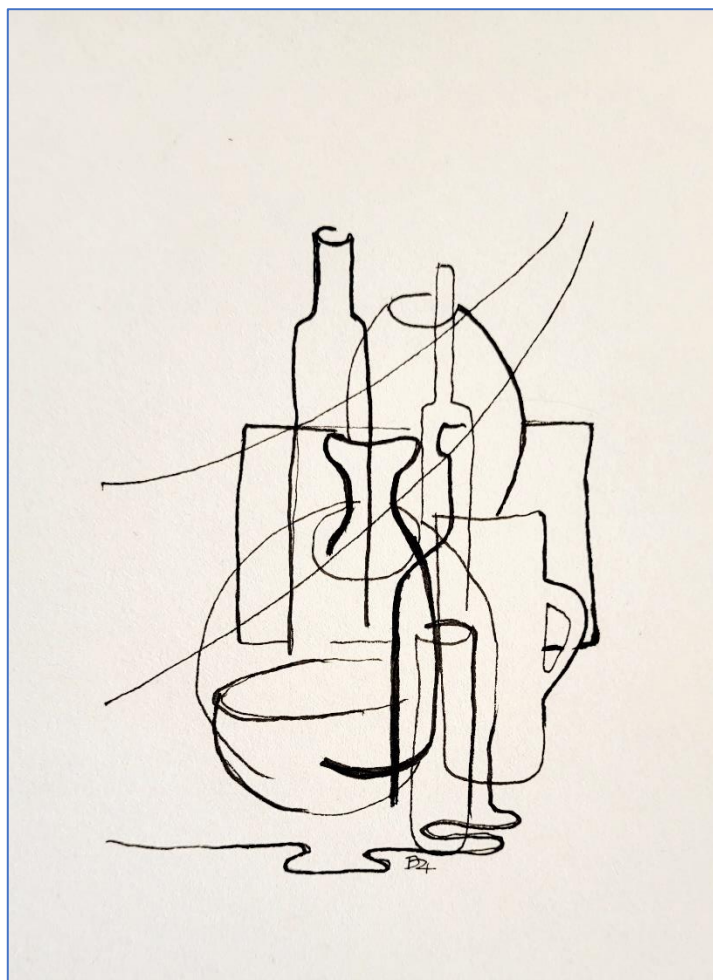
Communicatie

Bewustwording is een belangrijke doelstelling van de ZWO, diaconaat in de wereld-activiteiten. Actief communiceren over de ZWO-projecten en meer in het algemeen over 'de nood in de wereld' is daarom belangrijk. We benutten frequent alle media van 'de Eshof' en met regelmaat vertellen we in de kerkdiensten. Ook in de lokale media van Hoewelaken willen we ons verhaal kwijt.

Financieel

Het budget voor ZWO, diaconaat in de wereld komt uit de vrijwillige bijdragen, uit collectes en uit speciale projecten.

7. BRIES



Kerk zijn we niet alleen op zondag maar ook op andere dagen. Onder de noemer 'BRIES' organiseren we een grote diversiteit aan activiteiten, meestal waar we iets van kunnen leren, vaak ook waar we veel genoeg aan beleven. De activiteiten van BRIES dragen bij aan ontmoeten en samen beleven.

BRIES

'BRIES' is de eigenzinnige uitdrukking die we gebruiken voor wat eerder 'Vorming en Toerusting' heette. BRIES is de Geest, de frisse wind die door de wereld gaat. BRIES is de 'zachte bries' waarin Elia God ervaart (1 Kon 19,12). BRIES is ook de afkorting voor Bezinning, Rust, Inspiratie, Educatie en Samen.

BRIES is een samenwerkingsverband tussen de St. Paulus geloofsgemeenschap en 'de Eshof'. We maken het beleid over BRIES daarom samen.

Activiteiten

BRIES organiseert een aansprekend en afwisselend programma bestaande uit kunst, muziek, film, leeskring en wellicht af en toe ook een lezing met een externe of interne inleider. De activiteiten kunnen zowel educatief als recreatief - en bij voorkeur allebei – zijn. Activiteiten van BRIES kunnen bijvoorbeeld ook een pastorale of diaconale rol hebben. BRIES vindt het prachtig als gemeenteleden initiatieven nemen en helpt dan graag organiseren.

Doelgroep

Binnen 'de Eshof' is er een heel divers publiek, met verschillende voorkeuren en behoeften. Zowel qua inhoud, als qua voorkeur voor het tijdstip dat activiteiten worden georganiseerd. Het programma beoogt in zo veel mogelijk voorkeuren te voorzien, met een goed oog voor de veranderingen daarin.

De activiteiten van BRIES zijn toegankelijk voor iedereen – ook voor mensen die geen lid zijn van 'de Eshof'. Het programma wordt zo actief mogelijk breed bekend gemaakt in Hoevelaken.

8. Vrijwilligers



'De Eshof' is een vrijwilligersorganisatie. Onze gemeenschap drijft op de vrijwilligers en zorgt ervoor dat de vrijwilligers goed toegerust hun werk kunnen doen. Door de vrijwilligers kunnen we ons beleid uitvoeren en kunnen we de kerk zijn die we willen zijn. We proberen zoveel mogelijk gemeenteleden te betrekken bij één of meer van onze activiteiten.

Vrijwilligers voor alles wat we doen

Vrijwilligers zijn onmisbaar voor alle activiteiten van 'de Eshof'. Voor activiteiten waar specialistische kennis en vaardigheden nodig zijn zetten we 'professionele vrijwilligers' in. Onder deze categorie worden gerekend: de kerkmusici (organisten en cantrix) en pastorale medewerkers. Deze professionele vrijwilligers hebben een specifieke opleiding voor hun taak of functie.

Daarnaast zetten 'gewone vrijwilligers' zich structureel of projectmatig in voor 'de Eshof'. Een vrijwilligerscoördinator is aangesteld om overzicht te houden op de inzet van de vrijwilligers en om te adviseren wie voor welk activiteit benaderd zou kunnen worden.

Iedereen vrijwilliger

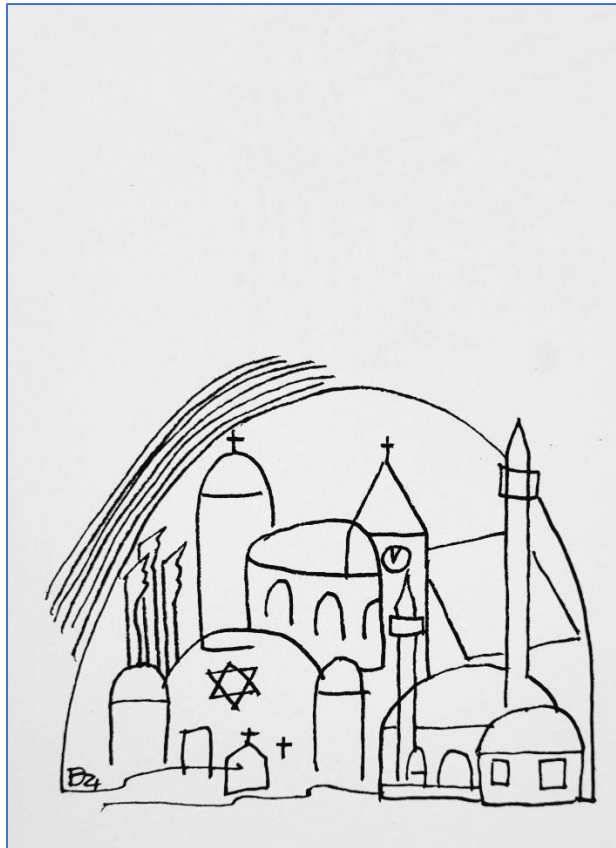
Hoe meer mensen een rol of taak als vrijwilliger op zich nemen, hoe beter we het vinden. Vooral ook omdat vrijwilligerswerk bijdraagt aan 'er bij horen'. In zekere zin is vrijwilligerswerk inzet voor de medemens (pastoraat). We proberen iedereen zo goed mogelijk in te zetten in de eerste plaats waar hun voorkeuren liggen en ook waar hun talenten tot hun recht komen. Geschiktheid voor een rol speelt een rol bij de keuze van mensen, maar mensen kansen geven en mogen leren vinden we even belangrijk. Ook niet-gemeenteleden zijn vrijwilliger in 'de Eshof'.

We vinden het belangrijk om ogen en oren open houden voor talenten en interesses van gemeenteleden. Dat is ook nodig om steeds weer de juiste mensen te kunnen vragen voor de vacatures die ontstaan.

Erkenning en waardering

Als gemeenschap is het belangrijk om elkaar erkenning en waardering te geven. Dat is in de eerste plaats ieders opdracht. De leiders en coördinatoren van activiteiten (kerkenraad, pastoraat, diaconie, BRIES, etc.) hebben er een extra oog voor dat niemand daarin wordt vergeten.

9. Samenwerken met andere geloofsgemeenschappen



Als 'de Eshof' staan we open voor dialoog en samenwerking met andere geloofsgemeenschappen. We zoeken naar verbinding op thema's die we delen. We willen met een open blik kijken naar gewoonten en opvattingen die niet de onze zijn.

Daarbij blijft onze eigenheid ons uitgangspunt. We realiseren ons dat onze gewoontes veranderen. De oecumene kan daarbij een inspirerende factor zijn.

Oecumene

Een oecumenische houding is een belangrijk onderdeel van onze identiteit. In deze oecumenische geest blijven we onze eigen gewoonten en rituelen belangrijk vinden. Dat waar we ons niet in herkennen hoeven we niet over te nemen in onze eigen vieringen en activiteiten. Samenwerking heeft tijd nodig.

We staan ook open voor de dialoog met andere dan christelijke geloofsgemeenschappen. Een belangrijk begin is gastvrijheid voor iedereen die graag meedoet, ongeacht afkomst en religie.

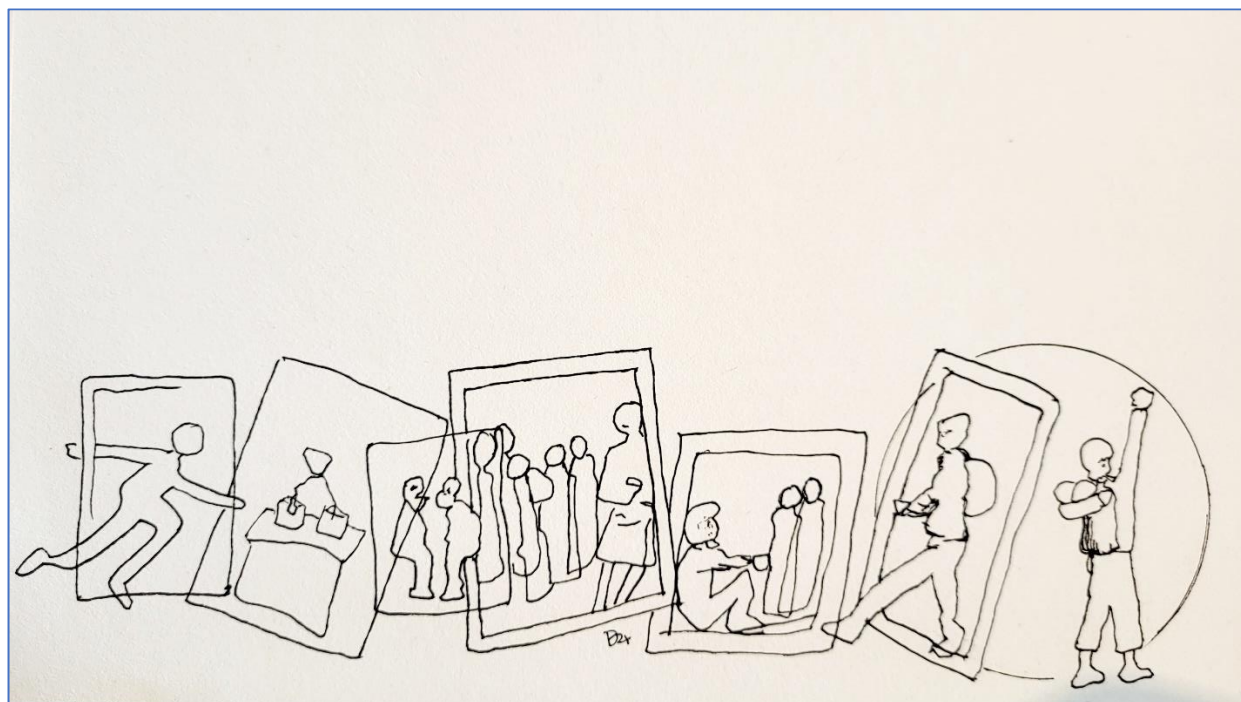
Andere kerken in Hoevelaken

De nauwste band en herkenning ervaren we bij de katholieke St. Paulus geloofsgemeenschap. Met hen blijven we veel gezamenlijke activiteiten organiseren. We vieren regelmatig gezamenlijke erediensten. In BRIES werken we samen. De cantorij en het Pauluskoor ondersteunen samen de oecumenische vieringen. We hebben een open gesprek over wederzijdse wensen over de samenwerking. Daarbij kan ook aan de orde komen of er in de toekomst behoefte zal zijn voor vormen van nauwere samenwerkingen en wat daarin een gepast evenwicht kan zijn. Er is regelmatig overleg tussen ons moderamen en de locatieraad van de St. Paulus geloofsgemeenschap.

De samenwerking met de Hervormde dorpskerk is in ontwikkeling. De zogenaamde moderamina (dagelijks besturen) hebben één keer per jaar gezamenlijk overleg. Wij staan open voor uitbreiding van gezamenlijke activiteiten als daaraan wederzijds een behoefte is.

In de komende jaren kunnen vormen van overleg en gezamenlijke activiteiten ontstaan met andere kerken of andere geloofsgemeenschappen.

10. Communicatie



We willen graag zoveel mogelijk mensen binnen en buiten 'de Eshof' betrekken bij onze activiteiten en bij onze ideeën en inspiratie. Dat betekent dat we informatie begrijpelijk en doelgericht verspreiden. We willen graag gebruik maken van meerdere goed toegankelijke kanalen.

Mensen spreken elkaar

Het gesprek van mens tot mens is en blijft het belangrijkste communicatiemiddel. We hechten er aan om zo persoonlijk mogelijk elkaar te spreken. Dan komen niet alleen woorden, maar ook gevoelens tot hun recht. De ontmoetingen rond de kerkdiensten zijn een belangrijke gelegenheid. En ook bij de activiteiten waar mensen bij elkaar komen in pastoraat, diaconie, BRIES, en welke vorm dan ook, zijn allemaal gelegenheden om met elkaar te communiceren.

De kerkdiensten worden via de website kerkdienstgemist.nl uitgezonden en vastgelegd. Daarmee voegen we een nieuwe manier van met elkaar verbonden zijn toe aan het traditionele kerkbezoek. Dit is belangrijk omdat de fysieke ontmoeting tijdens de kerkdienst niet altijd en niet voor iedereen mogelijk is. Het is ook een vorm die een deel van de mensen aanspreekt waardoor een grotere groep onze kerkdiensten meebeleeft.

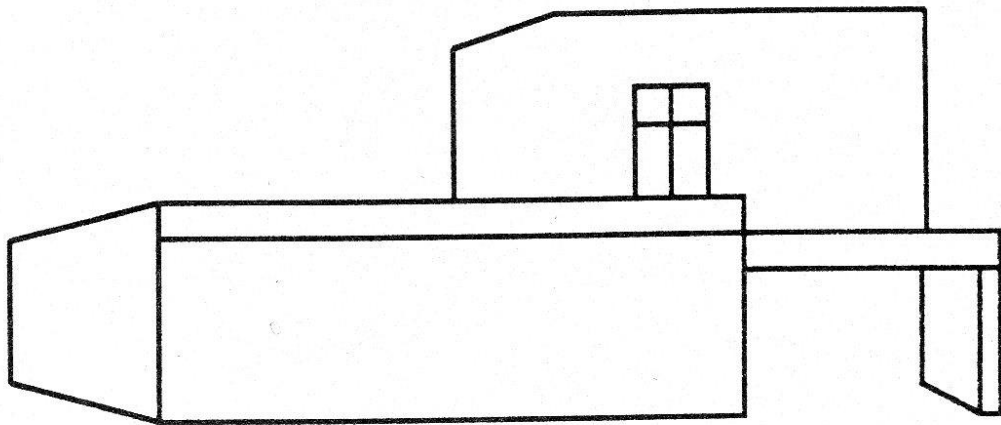
Schriftelijke communicatie en de website

'De Eshof' kent een aantal kanalen om informatie te delen. Traditioneel het blad 'Rondom de Eshof', en recenter ook de Nieuwsbrieven. Ook al lange tijd is er de website van 'de Eshof'. We willen graag dat de website de centrale plek wordt voor het delen van informatie en voor interactie. Dat betekent dat de andere media (mails, Rndom, Nieuwsbrief) vooral verwijzen naar de informatie op de website. Met andere woorden: de website is de voordeur naar algemene informatie over 'de Eshof' én het is de plek waar groepen hun communicatie regelen. Dit vergt een herontwerp van de website en het betekent dat er een actieve redactie voor komt. De veranderingen in het gebruik van communicatiemiddelen zullen goed worden begeleid en er zal voldoende tijd worden genomen om er aan te wennen.

Actieve groepen in 'de Eshof' (wijkteams, commissies, BRIES, beeld- en geluidsgroep, enz.) worden gestimuleerd om WhatsApp-groepjes te maken voor laagdrempelig contact met elkaar.

Voor gemeenteleden die moeite hebben met communicatie via de website wordt voorzien in een op maat gemaakt alternatief.

11. Financiën en Beheer



Illustratie: Ineke van de Berg

Het financieel beleid is gericht op het verzekeren van de toekomst van 'de Eshof' in welke vorm dan ook. Met name door het teruglopen van het ledenaantal, betekent dat verlagen van de kosten en/of het genereren van extra inkomsten.

Het gebouw houden we beschikbaar voor alle activiteiten en we beheren het zo duurzaam mogelijk.

Voortbestaan van 'de Eshof'

Het voortbestaan van 'de Eshof' als zelfstandige gemeente en met behoud van het karakter is het belangrijkste doel van het (financiële) beheer. Alternatieven waarbij 'de Eshof' op termijn verdwijnt of opgaat in een andere gemeente zijn niet gewenst en moeten tot het uiterste voorkomen worden. Vormen van samenwerking – of 'samen wonen' - met een andere gemeente is op termijn wel een mogelijkheid. Het is reëel om er van uit te gaan dat binnen afzienbare tijd de huidige predikant met pensioen gaat, dat het aantal leden tegen die tijd van ongeveer 900 is geslonken tot 650 met een gemiddelde leeftijd van 65 jaar, dat de kerkdiensten worden bezocht door zo'n 50 mensen en dat het continuïteitsvermogen is gedaald van ongeveer €100.000 naar ongeveer €50.000.

Eigen predikant

Het behouden van een eigen predikant is belangrijk. Bij het substantieel teruglopen van het ledenaantal is een vermindering van het aantal uren (part time) in de komende jaren een logische ontwikkeling, waarmee een belangrijke besparing wordt gerealiseerd.

Gebouw

We vinden het belangrijk om het gebouw beschikbaar te houden als herkenbare plek om elkaar te ontmoeten en om activiteiten te ontplooiën. Het in stand houden van een 'groene kerk' en de toenemende onderhoudsbehoefte van het gebouw legt een blijvende druk op de financiële middelen. Om dit te kunnen blijven financieren zijn maatregelen nodig. Het verhogen van de inkomsten uit verhuur van de ruimtes is nodig. Onderzocht wordt welke aanpassingen aan de inrichting en de organisatie daar voor nodig zijn.

De beheerder van het kerkgebouw is in loondienst.

Op termijn is het denkbaar om in ons gebouw ook onderdak te bieden aan een andere gemeente om zo de kosten te kunnen delen. Een uiterste variant is het fuseren met een andere gemeente. Dit vergt meestal een proces van enige jaren. Het is daarom de moeite waard om de mogelijkheden in de komende jaren al te onderzoeken. De verkoop van het gebouw en terug huren is een minder aantrekkelijk alternatief.

Duurzaamheid

Als kerkelijke gemeente voelen we ons verantwoordelijk om 'duurzaam gedrag' in alles wat we doen centraal te stellen. In 2023 en 2024 zijn gerichte investeringen gedaan om vrijwel energieneutraal kerk te zijn. Dat bereiken we door afstand te doen van fossiele brandstoffen en ook door in ons gebruik van het gebouw scherp te letten op milieuvriendelijke middelen. In onze activiteiten proberen we de gemeente bewust te maken dat duurzaam gedrag - hoe kleinschalig - ook, bijdraagt aan een betere wereld.